



គ្រឹះស្ថានមីក្រូហិរញ្ញវត្ថុ សហការ ភីអិលស៊ី
SAHAKA Microfinance Institution Plc

របាយការណ៍ ប្រចាំឆ្នាំ
២០១៦

មាតិកា

ទិដ្ឋភាពទូទៅ

| | |
|---|---|
| ទស្សនៈវិស័យ និង បេសកកម្ម | ១ |
| ប្រវត្តិក្រុមហ៊ុន | ២ |
| សេចក្តីថ្លែងការណ៍របស់ប្រធានក្រុមប្រឹក្សាភិបាល | ៣ |
| ក្រុមប្រឹក្សាភិបាល | ៥ |
| គណៈគ្រប់គ្រង | ៦ |
| រចនាសម្ព័ន្ធ | ៨ |

ចំណុចបន្តិចសំខាន់ៗ

| | |
|---|----|
| ចំណុចបន្តិចសំខាន់ៗនៃហិរញ្ញវត្ថុ | ៩ |
| ចំណុចបន្តិចសំខាន់ៗនៃប្រតិបត្តិការ | ១០ |
| ចំណុចបន្តិចសំខាន់ៗនៃសកម្មភាពសង្គម | ១១ |
| សូចនាករសេដ្ឋកិច្ចសំខាន់ៗនៅប្រទេសកម្ពុជា | ១២ |

របាយការណ៍ហិរញ្ញវត្ថុ

| | |
|------------------------------------|----|
| តារាងតុល្យការណ៍ | ១៣ |
| របាយការណ៍លទ្ធផល | ១៤ |
| របាយការណ៍បម្រែបម្រួលមូលធន | ១៥ |
| របាយការណ៍លំហូរសាច់ប្រាក់ | ១៦ |
| កំណត់សម្គាល់លើរបាយការណ៍ហិរញ្ញវត្ថុ | ១៧ |
| របាយការណ៍សវនករឯករាជ្យ | ១៨ |

ព័ត៌មានក្រុមហ៊ុន

| | |
|-------------------|----|
| ព័ត៌មានទំនាក់ទំនង | ២២ |
| ព័ត៌មានក្រុមហ៊ុន | |

សេចក្តីជូនដំណឹង!



គ្រឹះស្ថានបរិក្ខេបហិរញ្ញវត្ថុ សហការ ភីអិលស៊ី

យើងខ្ញុំ មានកិត្តិយសសូមជម្រាបជូនដល់អតិថិជន

និង អ្នកពាក់ព័ន្ធទាំងអស់ឲ្យបានជ្រាបថា

គ្រឹះស្ថានបរិក្ខេបហិរញ្ញវត្ថុ សហការ ភីអិលស៊ី

គឺជាគ្រឹះស្ថានឯកជនសុទ្ធសាធ។

សូមអរគុណ!

အိမ်အိမ်အိမ်အိမ်

ទស្សនៈវិស័យ និង បេសកកម្ម

ទស្សនៈវិស័យ:

ដើម្បីក្លាយជាស្ថាប័នដែលឈានមុខ ដែលអាចជួយបង្កើនជីវភាពរស់នៅរបស់ប្រជាជននិងចូលរួមចំណែកក្នុងការអភិវឌ្ឍន៍សេដ្ឋកិច្ច និងសង្គមនៃប្រទេសកម្ពុជា ដោយផ្តោតលើការអនុវត្តន៍បន្តិចម្តងៗដើម្បីសម្រេចបានលើការបង្កើនធនធានមនុស្សតាមរយៈការអប់រំ និងសេដ្ឋកិច្ច ដោយរក្សាកេរ្តិ៍ឈ្មោះរបស់ស្ថាប័ន (ធនាគារ)។

បេសកកម្ម:

គោលគំនិតអាជីវកម្មរបស់ពួកយើងគឺផ្តល់ជាសេវាកម្មហិរញ្ញវត្ថុជាមួយអាគ្រាភារប្រាក់សមរម្យដែលប្រជាជនអាចមានលទ្ធភាពប្រើប្រាស់សេវាកម្មរបស់ពួកយើងដើម្បីបង្កើនប្រាក់ចំណូល និងជីវភាពរស់នៅរបស់ប្រជាជន។

ទីស្នាក់ការកណ្តាល:

ផ្ទះលេខ ៣៦ ផ្លូវ ៤៥៤ សង្កាត់ទួលទំពូងមួយ ខណ្ឌចំការមន ភ្នំពេញ ព្រះរាជាណាចក្រកម្ពុជា។
ទូរស័ព្ទ : +៨៥៥ (០)២៣ ៩៦៧ ៧៧៩
អ៊ីម៉ែល : sahakamfi@sahakamfi.com
គេហទំព័រ : www.sahakamfi.com
ផ្នែកសេវាអតិថិជន : +៨៥៥ (០)៦១ ៥០០ ៩៧៩ | +៨៥៥ (០)៩៣ ៥០០ ៩៧៩
អ៊ីម៉ែល : info@sahakamfi.com

ប្រវត្តិក្រុមហ៊ុន

សហការ ត្រូវបានបង្កើតឡើងនៅក្នុងខែធ្នូ ឆ្នាំ២០១៥ ដោយវិនិយោគិន ២រូប ជាជនជាតិខ្មែរ និងជនជាតិជប៉ុន។ សហការ ទទួលបានអនុញ្ញាតដោយរដ្ឋាភិបាលស្ថាប័នព័ត៌មានជាតិកម្ពុជា ជាក្រុមហ៊ុនមហាជនទទួលខុសត្រូវមានកម្រិត នៅក្នុងខែមេសា ឆ្នាំ ២០១៦។

ដើម្បីផ្តល់សេវាកម្មដ៏ល្អបំផុតជូនអតិថិជន សហការ បានបង្កើតនិងផ្តល់សេវាឥណទានដូចជា៖

- ❖ ឥណទានអាជីវកម្ម
- ❖ ឥណទានលំនៅដ្ឋាន
- ❖ ឥណទានផ្ទាល់ខ្លួន
- ❖ ឥណទានការសិក្សា

ចាប់ផ្តើមពីការិយាល័យដែលមានទំហំតូចនិងមានបុគ្គលិកត្រឹមតែ ៦នាក់ សហការ បានអភិវឌ្ឍខ្លួនទាំងទំហំ ការិយាល័យ និងចំនួនបុគ្គលិករហូតមកដល់បច្ចុប្បន្នយើងមានបុគ្គលិកសរុបចំនួន១៨នាក់ដែលក្នុងនោះ ៤៥% ជាបុគ្គលិកស្រី គិតត្រឹមខែធ្នូ ឆ្នាំ២០១៦ ។ គ្រឹះស្ថានរំពឹងថា នៅឆ្នាំ២០១៧ ចំនួនបុគ្គលិក នឹងកើនឡើងដល់ ៣៥ នាក់។

ចាប់តាំងពីសហការទទួលបានអនុញ្ញាតព័ត៌មានជាតិ នៅក្នុងខែមេសា ឆ្នាំ២០១៦ គ្រឹះស្ថានមីក្រូហិរញ្ញវត្ថុ សហការ បានផ្តល់ សេវាកម្មឥណទានដូចជាឥណទានអាជីវកម្មឥណទានលំនៅដ្ឋានឥណទានផ្ទាល់ខ្លួននិងឥណទានការសិក្សាជូនចំពោះអតិថិជន ជាង ៣០០នាក់។ ក្នុងកំឡុងពេល ៨ខែនៃប្រតិបត្តិការនេះ សហការបានសម្រេចគោលដៅបម្រើសេវាកម្មហិរញ្ញវត្ថុ ជូនអតិថិជន ជាមួយនឹងសម្ពាធឥណទានសរុប ១.៧ លានដុល្លារអាមេរិក។

សេចក្តីថ្លែងការណ៍របស់ប្រធានក្រុមប្រឹក្សាភិបាល



លោក មុល វ៉ាន់សៀត ប្រធានក្រុមប្រឹក្សាភិបាល និងនាយកប្រតិបត្តិ

សេដ្ឋកិច្ចរបស់ប្រទេសកម្ពុជា បានកើនឡើងពីកម្រិតជីវភាពប្រាក់ចំណូលទាបទៅកម្រិតជីវភាពប្រាក់ចំណូលមធ្យមហើយនៅឆ្នាំ២០១៦ ជាឆ្នាំដែលមានការរីកចម្រើននៃវិស័យ ឧស្សាហកម្មមីក្រូហិរញ្ញវត្ថុនៅប្រទេសកម្ពុជា។ គ្រឹះស្ថានមីក្រូហិរញ្ញវត្ថុសហការ បន្តពង្រឹងអាជីវកម្ម និងជួយសម្រួលការផ្តល់សេវាកម្មដល់អតិថិជនកាន់តែប្រសើរឡើងសម្រាប់សធារណៈជន និង ឯកជនដើម្បីឲ្យប្រជាជនអាចបង្កើនប្រាក់ចំណូលប្រកបដោយនិរន្តរភាព សម្រាប់អនាគតនិងផលប្រយោជន៍ម្ចាស់ភាគហ៊ុន។

លទ្ធផលហិរញ្ញវត្ថុ និងប្រតិបត្តិការ

ការអធិប្បាយលម្អិតលើលទ្ធផលហិរញ្ញវត្ថុ និងប្រតិបត្តិការសម្រាប់ឆ្នាំ២០១៦ ត្រូវបានរួមបញ្ចូលក្នុងរបាយការណ៍ហិរញ្ញវត្ថុ។ ទោះបីយើងពុំទាន់មានប្រាក់ចំណេញសម្រាប់ឆ្នាំដំបូង ប៉ុន្តែការធ្វើប្រតិបត្តិការរបស់យើងទទួលបានផលល្អដោយសម្រេចគោលដៅបញ្ចេញឥណទានបានជិត១.៧ លានដុល្លារអាមេរិក។

ដើមទុន និងមូលនិធិ

ដើម្បីពង្រឹងសមត្ថភាពរបស់ពួកយើងក្នុងការផ្តល់សេវាកម្មឥណទានជូនអតិថិជនរយៈពេលយូរអង្វែងគ្រឹះស្ថាននឹងពង្រឹងដើមទុនរបស់យើងផងដែរ។

ក្រុមប្រឹក្សាភិបាល បានព្រមនិងមានគម្រោងបង្កើនដើមទុនបន្ថែម១.៥លានដុល្លារអាមេរិក ក្នុងដើមទុនមានស្រាប់របស់ពួកយើងក្នុងរវាងត្រីមាសដំបូងឆ្នាំក្រោយ។

ការពេញចិត្តរបស់អតិថិជន

កត្តាចំបងរបស់គ្រឹះស្ថានគឺការពេញចិត្តរបស់អតិថិជន។ ការបម្រើអតិថិជននិងការយកចិត្តទុកដាក់ ចំពោះអតិថិជនគឺជាអ្វីដែលគ្រឹះស្ថានផ្ដោតខ្លាំងបំផុត។

បុគ្គលិករបស់យើងបានខិតខំប្រឹងប្រែងដើម្បីបម្រើសេវាកម្មនិងបង្កើតអ្វីដែលថ្មីសម្រាប់អតិថិជន។ គ្រឹះស្ថានជាប់ចំណាត់ថ្នាក់ជូរមុខក្នុងការផ្តល់សេវាការប្រមូលការសងត្រលប់របស់អតិថិជន និងសេវាកម្មឥណទាន។

ក្នុងខណៈនេះ យើងដឹងថាអតិថិជននឹងនៅតែបន្តស្វែងរកការយកចិត្តទុកដាក់ដ៏ល្អបំផុតពីពួកយើង ដូច្នេះគ្រឹះស្ថាននឹងព្យាយាមបន្តអភិវឌ្ឍ និងរក្សាការយកចិត្តទុកដាក់ដើម្បីបំពេញការពេញចិត្ត និងធ្វើឲ្យស្ថានភាពហិរញ្ញវត្ថុរបស់អតិថិជនយើងកាន់តែប្រសើរឡើង។

ការច្នៃប្រឌិត

ផ្នែកមួយទៀតដែលយើងបន្តខិតខំប្រឹងប្រែងធ្វើការ គឺភាពច្នៃប្រឌិត។ ភាពច្នៃប្រឌិត មានគោលបំណងបម្រើអតិថិជនដល់អតិថិជនដែលជាវិធីសាស្ត្រចម្បង សម្រាប់ផែនការរយៈពេល៥ឆ្នាំរបស់គ្រឹះស្ថាន។

នេះគឺជាអ្វីដែលគ្រឹះស្ថានបានឃើញថា ការផ្តល់នូវសេវាកម្មឥណទាននឹងជាពិសេសជាមួយប្រព័ន្ធធនាគារឌីជីថល រួមបញ្ចូលទាំងប្រព័ន្ធអតិថិជន (Customer App) គឺមានសារៈសំខាន់ ដែលអនុញ្ញាតឲ្យអតិថិជនអាចត្រួតពិនិត្យមើលនូវប្រពន្ធសេវាកម្មឥណទាននិងព័ត៌មានឥណទានរបស់ខ្លួន។

នេះជាការផ្តល់ជូនសេវាកម្មពិសេសសម្រាប់អតិថិជនក្នុងការចូលមើលប្រវត្តិឥណទាននិងកាលវិភាគបង់សងត្រលប់ដែលមានភាពងាយស្រួលក្នុងការសងត្រលប់និងការស្នើសុំឥណទានបន្ថែម។ លើសពីនេះទៅទៀតអតិថិជនថ្មីអាចទាញយក Customer App មកប្រើប្រាស់ បង្កើតគណនីថ្មីនិងមើលសេវាកម្មឥណទាន ហើយពួកគេក៏អាចដាក់ការស្នើសុំឥណទានមកសហការបាន។

ប្រជាជន ភាពខុសគ្នា ការរួមបញ្ចូលគ្នា

ពួកយើងប្តេជ្ញាចិត្តដើម្បីឲ្យអាជីវកម្មយើងក្លាយជាអាជីវកម្មមួយសម្រាប់មនុស្សជាចម្បង ហើយបុគ្គលិកគឺជាប្រពន្ធដ៏មាត់មែរបស់យើង។ ពួកយើងស្វែងរកការបង្កើតបរិយាកាស

សម្រាប់បុគ្គលិកដើម្បីឲ្យពួកគាត់អាចធ្វើការក្នុងបរិយាកាស មួយដែលល្អ មានអារម្មណ៍ល្អក្នុងការធ្វើការ។ ក្នុងឆ្នាំ២០១៦ ពួកយើងមានកិច្ចពិភាក្សាជាមួយបុគ្គលិកក្នុងគ្រឹះស្ថានពី ការចែករំលែកទស្សនៈវិស័យនិងតម្លៃរបស់គ្រឹះស្ថាន។ ពួក យើងបានបង្កើតគណកម្មការបុគ្គលិកដែលជាតំណាងរបស់ បុគ្គលិកទាំងមូល។

ពួកយើងសម្រេចគោលដៅ ដោយមានបុគ្គលិកស្រ្តី បម្រើការងារបាន ៤៥%។ គណកម្មការបុគ្គលិកមាន ៦៧% ជាស្រ្តី ហើយយើងប្តេជ្ញាចិត្តដើម្បីសម្រេចគោលដៅបន្តដោយ ឲ្យមាន ៣០% ជាបុគ្គលិកស្រ្តីមានតំណែងជាអ្នកគ្រប់គ្រង ជាន់ខ្ពស់។

បរិយាកាស និងអាទិភាពសង្គម

ពួកយើងបានពិចារណាផលប៉ះពាល់លើសេដ្ឋកិច្ច សង្គម និង បរិស្ថាននៃប្រតិបត្តិការនិងសកម្មភាពរបស់គ្រឹះស្ថានផង ដែរ។ ពួកយើងនឹងចូលរួមអនុវត្តយ៉ាងពេញលេញដើម្បីធ្វើឲ្យ ប្រតិបត្តិការក្នុងគ្រឹះស្ថានមាននិរន្តរភាព ដោយកាត់បន្ថយផល ប៉ះពាល់អវិជ្ជមានដែលបណ្តាលមកពីវិស័យអាជីវកម្មស្នូល របស់ពួកយើង។ ក្នុងឆ្នាំដំបូង២០១៦ពួកយើងបានពិនិត្យគោល នយោបាយ ដែលរួមបញ្ចូលការរួមចំណែកការការពារបរិស្ថាន ដើម្បីកាត់បន្ថយការកើនកំដៅភពផែនដី និងគាំទ្រការប្រើប្រាស់ ក្រដាសកែច្នៃឡើងវិញ ដើម្បីការពារព្រៃឈើ ក្នុងការកាត់ បន្ថយការប្រែប្រួលអាកាសធាតុ។ ក្នុងយន្តការការពារបរិស្ថាន ពួកយើងនៅតែបន្តគោលដៅកាត់បន្ថយកាកសំណល់ ទឹក និងការប្រើប្រាស់ថាមពលអគ្គិសនី។

ទស្សនវិស័យ

ទស្សនវិស័យហិរញ្ញវត្ថុសម្រាប់ឆ្នាំ ២០១៧ យើងមានជំ នឿថាសេដ្ឋកិច្ចប្រទេសកម្ពុជា នឹងលូតលាស់រីចម្រើនដូចកាល កន្លងមក។ ពួកយើងមានយុទ្ធសាស្ត្រក្នុងការបង្កើនសក្តា

នុពលដែលងាកទៅរកតំបន់ទីផ្សារដែលមានភាពរីកចម្រើន និងមានចំនួនប្រជាជនច្រើន សម្បូរធនធានធម្មជាតិ ថាមវន្ត និងកំលាំងពលកម្មពហុវប្បធម៌។

សហគ្រាសខ្នាតតូច និងមធ្យម ដើរតួយ៉ាងសំខាន់ក្នុងការ ផ្តល់ភាពរីកចម្រើន និងជោគជ័យ។ ទាំងនេះសុទ្ធសឹងពីងផ្នែក លើបរិស្ថានជុំវិញ ទាំងក្នុងស្រុក និងអន្តរជាតិ។ ការកំណត់ គោលការណ៍ ដែលមានស្ថិរភាព និងស៊ីសង្វាក់ល្អ គឺមានសារៈ សំខាន់ណាស់ ដើម្បីធានាថាអាជីវកម្មរបស់យើងមានភាព រឹងមាំ និងមានទំនុកចិត្តក្នុងការវិនិយោគសម្រាប់ភាពរីកចម្រើន ខាងមុខ ផ្តល់ការធានា និងភាពជឿជាក់ដល់ប្រជាជននូវឱកាស ការងារ និងជីវភាពរស់នៅរបស់ពួកគេ។

ទោះជាយ៉ាងណាក៏ដោយ ភាពមិននឹងនរនៃសេដ្ឋកិច្ច សន្តិសុខ និងនយោបាយនៅជុំវិញពិភពលោក គឺជាបញ្ហា ប្រឈមនាបច្ចុប្បន្នដែលជៀសមិនរួច។



លោក មុល វ៉ាន់សៀត
ប្រធានក្រុមប្រឹក្សាភិបាល
១០ មេសា ២០១៧

ក្រុមប្រឹក្សាភិបាល



ប្រធានក្រុមប្រឹក្សាភិបាល និងនាយកប្រតិបត្តិ

លោក បុល វ៉ាន់នឿត ជនជាតិខ្មែរ

លោកត្រូវបានតែងតាំងជាប្រធានក្រុមប្រឹក្សាភិបាល នៅខែធ្នូ ឆ្នាំ ២០១៥ និងជាអ្នកតំណាងនៃគ្រឹះស្ថានមីក្រូហិរញ្ញវត្ថុ សហការ នៅចុងខែមករា ឆ្នាំ២០១៦។ លោកបានបញ្ចប់បរិញ្ញាប័ត្រផ្នែកភាសាជប៉ុនពីវិទ្យាស្ថានភាសាបរទេសនៅឆ្នាំ២០១១។ លោកចូលបម្រើការងារនៅសហការនៅខែមករា ឆ្នាំ ២០១៦ ជាប្រធានក្រុមប្រឹក្សាភិបាល និងនាយកប្រតិបត្តិ លើសពីនេះទៅទៀត លោកមានបទពិសោធន៍ការងាររយៈពេល៦ឆ្នាំក្នុងវិស័យ ធនាគារ និងអប់រំ ។

សមាជិកក្រុមប្រឹក្សាភិបាល និងប្រធានហិរញ្ញវត្ថុ

លោក Hiro Yamashita ជនជាតិ ជប៉ុន

លោកត្រូវបានតែងតាំងជាប្រធានក្រុមប្រឹក្សាភិបាលនៅខែធ្នូ ឆ្នាំ២០១៥ និងជាប្រធានហិរញ្ញវត្ថុ នៅថ្ងៃទី០១ ខែតុលា ឆ្នាំ ២០១៦។ លោកបញ្ចប់បរិញ្ញាប័ត្រផ្នែកសេដ្ឋកិច្ចនៅឆ្នាំ ១៩៩៩ ពីសកលវិទ្យាល័យ KANSAI និងបញ្ចប់បរិញ្ញាប័ត្រជាន់ខ្ពស់ផ្នែកគ្រប់គ្រងអាជីវកម្មនៅឆ្នាំ ២០០៦ ពីសកលវិទ្យាល័យ Wale Prifysgol Cymru។ លោកបានចូលបម្រើការងារក្នុងសហការនៅខែមករា ឆ្នាំ២០១៦ ជាសមាជិកក្រុមប្រឹក្សាភិបាលនិងជាប្រធានហិរញ្ញវត្ថុ។ លោកមានបទពិសោធន៍ការងារជាង ១៨ឆ្នាំ ក្នុងវិស័យធនាគារនិងអប់រំនៅប្រទេសជប៉ុន។



ក្រុមប្រឹក្សាភិបាលឯករាជ្យ និងនាយកប្រតិបត្តិប្រតិបត្តិការ

លោក ម៉ក់ ចាន់សុភារ៉ា ជនជាតិខ្មែរ

លោកត្រូវបានតែងតាំងជាសមាជិកក្រុមប្រឹក្សាភិបាលឯករាជ្យ និងនាយកប្រតិបត្តិប្រតិបត្តិការ នៅខែធ្នូ ឆ្នាំ២០១៥។ លោកបញ្ចប់បរិញ្ញាប័ត្រផ្នែកគ្រប់គ្រងនៅឆ្នាំ២០០៤ ពីសកលវិទ្យាល័យជាតិគ្រប់គ្រង និងសញ្ញាប័ត្រពីវិទ្យាល័យឥន្ទ្រទេវីនៅឆ្នាំ ១៩៩៨។ លោកចូលបម្រើការងារនៅសហការនៅខែមករា ឆ្នាំ២០១៦ ជាប្រធានក្រុមប្រឹក្សាភិបាលឯករាជ្យ និងនាយកប្រតិបត្តិប្រតិបត្តិការ។ លោកមានបទពិសោធន៍ការងារជាង ១១ឆ្នាំ ជាមួយធនាគារ ឯកទេស និងពាណិជ្ជ ក្នុងវិស័យឥណទាន ។



គណៈគ្រប់គ្រង



លោក អ៊ែន ពិភព ប្រធានមន្ត្រីគណនា

លោកបានបញ្ចប់បរិញ្ញាប័ត្រផ្នែកគ្រប់គ្រង នៅឆ្នាំ២០០៣ ពីសកលវិទ្យាល័យ ភូមិន្ទភ្នំពេញ និង បរិញ្ញាប័ត្រជាន់ខ្ពស់ផ្នែកធនាគារ និងហិរញ្ញវត្ថុ នៅឆ្នាំ២០១១ ពីសកលវិទ្យាល័យជាតិគ្រប់គ្រង។ លោកចូលបម្រើការងារនៅសហការនៅខែកុម្ភៈ ឆ្នាំ២០១៦ ជាប្រធានមន្ត្រីគណនា។

លោកមានបទពិសោធន៍ការងារជាង ១២ឆ្នាំ ជាមួយធនាគារឯកទេស និងពាណិជ្ជក្នុងវិស័យឥណទាន ។

លោក សេង ចាន់ធឿន ប្រធានគ្រប់គ្រងហិរញ្ញវត្ថុ

លោកបានបញ្ចប់បរិញ្ញាប័ត្រផ្នែកគណនេយ្យពីសកលវិទ្យាល័យជាតិគ្រប់គ្រង នៅឆ្នាំ ២០០៤ និង សញ្ញាប័ត្រផ្នែកលក់និងទីផ្សារ ពីវិទ្យាស្ថានជាតិពាណិជ្ជសាស្ត្រ នៅឆ្នាំ២០០១។ បច្ចុប្បន្នលោកកំពុងបន្តជំនាញ ACCA នៅវិទ្យាស្ថាន CamED ។ លោកចូលបម្រើការងារនៅសហការ នៅខែឧសភា ឆ្នាំ ២០១៦ ជាប្រធានគ្រប់គ្រង ហិរញ្ញវត្ថុ។ លោកមានបទពិសោធន៍ការងារជាង ១០ឆ្នាំ ក្នុងវិស័យហិរញ្ញវត្ថុ គណនេយ្យ និង សវនកម្មជាមួយអង្គការក្រៅរដ្ឋាភិបាលចំនួន៤មុនចូលបម្រើការងារនៅសហការ។



កញ្ញា ភឿក សម្បស្ស ប្រធានគ្រប់គ្រងផ្ទាល់ផ្នែកគណនេយ្យ

កញ្ញាបានបញ្ចប់បរិញ្ញាប័ត្រផ្នែកគណនេយ្យ ពីសកលវិទ្យាល័យវ៉ាន់ដា នៅឆ្នាំ ២០១១។

កញ្ញាចូលបម្រើការងារនៅសហការនៅខែមករាឆ្នាំ២០១៦។ មុនចូលបម្រើការងារនៅសហការកញ្ញាមានបទពិសោធន៍ការងារ៤ឆ្នាំក្នុងវិស័យសណ្ឋាគារ ជា គណនេយ្យករ។



លោក អ៊ី បញ្ញា មន្ត្រីរដ្ឋបាលជាន់ខ្ពស់

លោក កំពុងបន្តបរិញ្ញាប័ត្រជាន់ខ្ពស់ផ្នែកគ្រប់គ្រង នៅសកលវិទ្យាល័យ ជាតិគ្រប់គ្រង។ លោកបញ្ចប់បរិញ្ញាប័ត្រផ្នែកគណនេយ្យពីសកលវិទ្យាល័យវ៉ាន់ដា នៅឆ្នាំ២០១១ និងសញ្ញាប័ត្រផ្នែកភាសាអង់គ្លេស នៅសកលវិទ្យាល័យបញ្ញាសាស្ត្រ នៅឆ្នាំ ២០០៩។

លោកចូលបម្រើការងារនៅសហការ នៅខែតុលា ឆ្នាំ២០១៦ ជាមន្ត្រីរដ្ឋបាល ជាន់ខ្ពស់។ លោកមានបទពិសោធន៍ការងារជាង ៤ឆ្នាំ ផ្នែករដ្ឋបាល គណនេយ្យ និងធនធានមនុស្ស ក្នុងវិស័យមីក្រូហិរញ្ញវត្ថុ ។

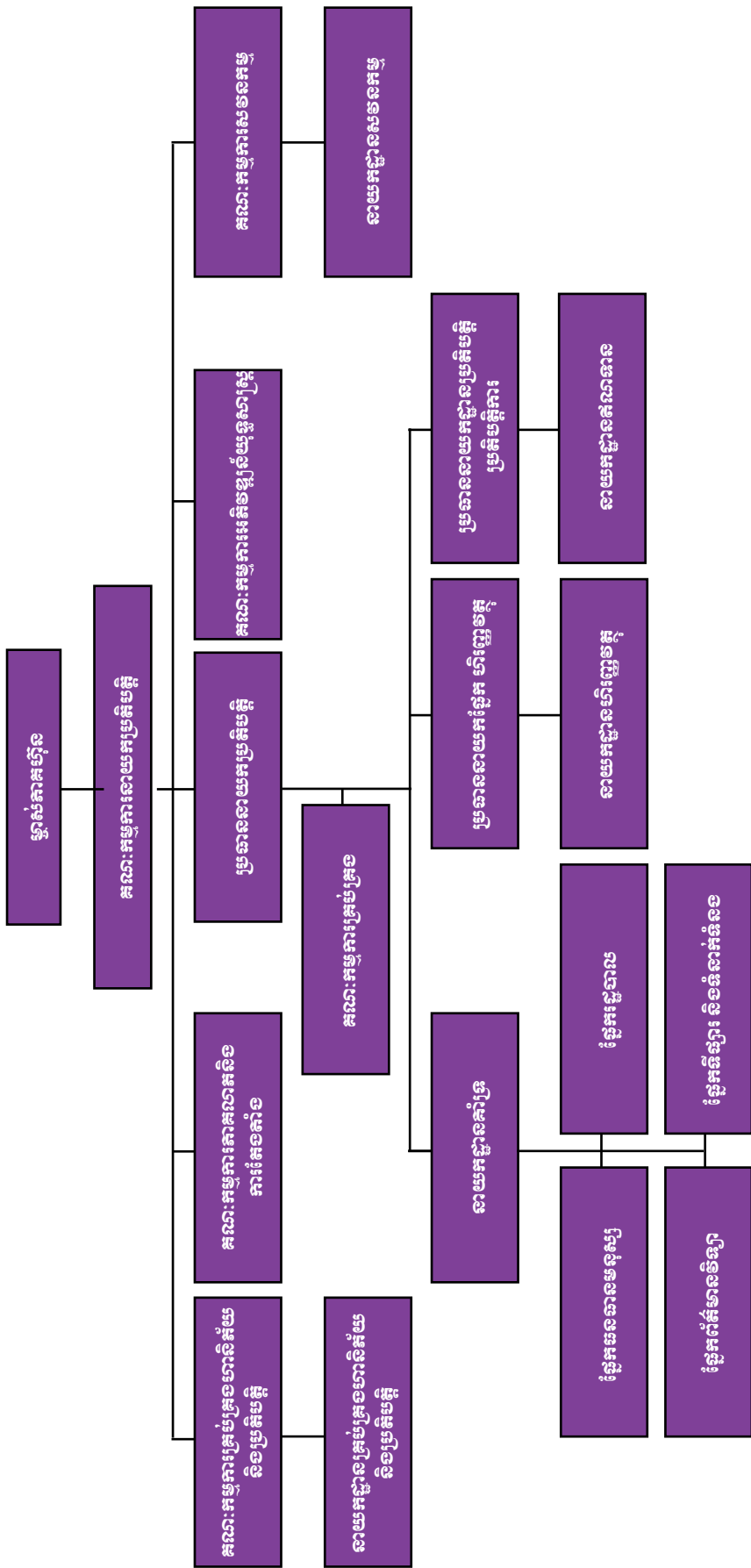
លោក ហង់ យូឡាយ មន្ត្រីប្រព័ន្ធបច្ចេកទេស

លោកបញ្ចប់បរិញ្ញាប័ត្រផ្នែកវិទ្យាសាស្ត្រ និងបច្ចេកទេស ជំនាញ Database និង Programming ពីសកលវិទ្យាល័យពុទ្ធិសាស្ត្រ នៅឆ្នាំ ២០១៦។ លោកបញ្ចប់ បរិញ្ញាប័ត្ររងផ្នែកវិទ្យាសាស្ត្រកុំព្យូទ័រ ពី Passerelles Numeriques Cambodia (PNC) នៅឆ្នាំ ២០១៣។

លោកចូលបម្រើការងារនៅសហការ នៅខែមករា ឆ្នាំ ២០១៦ ជាមន្ត្រីប្រព័ន្ធ បច្ចេកទេស។ លោកមានបទពិសោធន៍ការងារ ជាង ៣ឆ្នាំ ជាអ្នកអភិវឌ្ឍន៍វេបសាយ និងសរសេរកម្មវិធីក្នុងវេបសាយ ជាមួយក្រុមហ៊ុនឯកជន។



គ្រឹះស្ថានមីក្រូហិរញ្ញវត្ថុ សហការី ភីអិលស៊ី របស់ស្ថាប័ន



ចំណុចបណ្តឹងសំខាន់ៗ

ចំណូលបន្ថែមសំខាន់ៗនៃហិរញ្ញវត្ថុ

| | ២០១៦ (សវនកម្មរួម) | |
|------------------------------|-------------------|--------------|
| | ដុល្លារ | ខ្មែររៀល'០០០ |
| សមតុល្យ | | |
| ទ្រព្យសម្បត្តិ | ២,២០៨,៤២៥ | ៨,៩១៥,៤១២ |
| សម្ពាធតំណទានសរុប | ១,៦៨៩,៤៥១ | ៦,៨២០,៣១៤ |
| ចំណូល | ២,០១៩,៥៩៤ | ៨,១៥៣,១០១ |
| ភាគទុន | ១៨៨,៨៣ | ៧៦២,៣១១ |
| ចំណូលចំណាយ | | |
| ចំណូលពីការប្រាក់ | ១៣៩,១៧៥ | ៥៦១,៨៤៩ |
| ចំណូលពីប្រតិបត្តិការណ៍ផ្សេងៗ | ១៩,២៦៦ | ៧៧,៧៧៧ |
| ចំណាយលើការប្រាក់ | (៩៣,០២៣) | (៣៧៥,៥៣៤) |
| ចំណាយមិនមែនការប្រាក់ | (១៧៥,០០៧) | (៧០៦,៥០៣) |
| ចំណាយពន្ធលើប្រាក់ចំណូល | (១,៥៨០) | (៦,៣៧៨) |

ចំណុចបន្លិចសំខាន់ៗនៃប្រតិបត្តិការ



| | ២០១៦ |
|-------------------------------|------------------|
| ចំនួនខេត្តប្រតិបត្តិការ | ៥ |
| ចំនួនស្រុកប្រតិបត្តិការ | ១៦ |
| ចំនួនឃុំប្រតិបត្តិការ | ៥៧ |
| ចំនួនភូមិប្រតិបត្តិការ | ៧៨ |
| សាខាសរុប | ១ |
| ចំនួនបុគ្គលិកសរុប | ១៨ |
| ចំនួនអ្នកខ្ចីសរុប | ៣១០ |
| អត្រាការក្សាអតិថិជន | ៩៧% |
| សម្ពាធឥណទានសរុប | ១,៦៨៩,៤៥១ |
| សម្ពាធឥណទាន/មន្ត្រីឥណទាន | ២៨១,៥៧៥ |
| សម្ពាធឥណទាន/បុគ្គលិកសរុប | ៩៣,៨៥៨ |
| សម្ពាធឥណទានជាមធ្យម | ៥,៦៣២ |
| ឥណទានហានិភ័យ (PAR%) | ០% |
| ទ្រព្យសរុប (USដុល្លារ) | ២,២០៨,៤២៥ |

ចំណុចបន្តិចសំខាន់ៗនៃសកម្មភាពសង្គម



| | |
|---|-------------|
| | ២០១៦ |
| ចំនួនអ្នកខ្ចី | ៣០០ |
| ចំនួនអ្នកខ្ចីជាស្រ្តី | ៩០ |
| ចំនួនកម្ចីសម្រាប់ឥណទានអាជីវកម្មខ្នាតតូច | ១១៩ |
| ត្រួតពិនិត្យប្រវត្តិឥណទាន (Credit Bureau Checked) | ១០០% |
| ចំនួនបុគ្គលិក | ១៨ |
| ចំនួនបុគ្គលិកជាស្រ្តី | ៨ |
| អាគ្រាអក្សបុគ្គលិក | ១០០% |
| ចំនួនវគ្គបណ្តុះបណ្តាលជាមធ្យមសម្រាប់បុគ្គលិក | ២ |
| ពន្ធលើប្រាក់បៀវត្សរ៍និងប្រាក់អត្ថប្រយោជន៍ | ៥,៣៧៩ |
| ពន្ធកាត់ទុក | ១៤,៨០៤ |
| ពន្ធអប្បបរិមា | ១,៥៨០ |

សូចនាករសេដ្ឋកិច្ចសំខាន់ៗនៅប្រទេសកម្ពុជា



| | ២០១៦ | ២០១៥ | ២០១៤ | ២០១៣ | ២០១២ |
|---|---------|-------|-------|-------|--------|
| ផលិតផលក្នុងស្រុកសរុប (ផសស) | | | | | |
| អត្រាប្រជាជន (លាន) | ១៥.១០ | ១៤.៩០ | ១៤.៦០ | ១៤.៤០ | ១៤.១០ |
| ផសស សម្រាប់ប្រជាជនម្នាក់ (លាន) | ១,០២៤ | ៩៤៤ | ៨៧៨ | ៧៨៣ | ៧៣៥ |
| ផលិតផលក្នុងស្រុកសរុប (ប៊ីលានដុល្លារ) | ១៥.៥០ | ១៤.០០ | ១២.៨០ | ១១.២០ | ១០.៤០ |
| កំណើនសេដ្ឋកិច្ច (ផសស, លម្អៀងប្រ. ឆ្នាំជា %) | ៧៥០ | ៧៣០ | ៧១០ | ៦០០ | ០១០ |
| សមតុល្យប្រចាំឆ្នាំ (% នៃផសស) | (២១០) | (៣៨០) | (៤១០) | (២៨០) | (៤១០) |
| បំណុលសាធារៈសរុប (% នៃ ផសស) | ៣២.១០ | ៣២.១០ | ៣០.៣០ | ២៩.៤០ | ២៩.១០ |
| បំណុលខាងក្រៅ (% នៃ ផសស) | ៤៦.២០ | ៤៤.៨០ | ៣២.៩០ | ៣២.៨០ | ៣០.០០ |
| អតិផរណា | | | | | |
| អត្រាអតិផរណា (សត, លម្អៀងប្រ. ឆ្នាំជា %) | ៣.០០ | ២.៩០ | ៥.៥០ | ៤.០០ | (០.៧០) |
| អត្រាការប្រាក់ និង អត្រាប្តូរប្រាក់ | | | | | |
| គោលនយោបាយអត្រាការប្រាក់ (%) | ១៣៤ | ១៣៣ | ១៣៤ | ១២៦ | ១៦៦ |
| អត្រាប្តូរប្រាក់ (ជាមួយ ដុល្លារអាមេរិក) | ៣,៩៧០ | ៣,៩៩៦ | ៤,០២៣ | ៤,០៣០ | ៤,១៤៥ |
| អត្រាប្តូរប្រាក់ (ជាមួយ ដុល្លារអាមេរិក, មរ) | ៤,០០៧ | ៤,០៣៥ | ៤,០៤៨ | ៤,១៦៩ | ៤,១២៤ |
| លើកកម្ពស់អន្តរជាតិ និង ការវិនិយោគ | | | | | |
| គណនីចរន្ត (% នៃ ផសស) | (១០.៤០) | (៧៤០) | (៣៧០) | (៣៦០) | (៣៨០) |
| តុល្យភាពគណនីចរន្ត (ប៊ីលាន) | (១៦០) | (១០០) | (០៥០) | (០៤០) | (០៤០) |
| តុល្យភាពពាណិជ្ជកម្ម (ប៊ីលាន) | (៣៦០) | (៣៥០) | (២៦០) | (១៦០) | (១៦០) |
| នាំចេញ (ប៊ីលាន) | ៩២០ | ៧៨០ | ៦៧០ | ៥១០ | ៤២០ |
| នាំចូល (ប៊ីលាន) | ១២.៨០ | ១១.៤០ | ៩៣០ | ៦៨០ | ៥៨០ |
| អត្រានាំចេញ (លម្អៀងប្រ. ឆ្នាំជា %) | ១៨.០០ | ១៦.៩០ | ៣០.៤០ | ២២.៦០ | ១០.៩០ |
| អត្រានាំចូល (លម្អៀងប្រ. ឆ្នាំជា %) | ១២.៨០ | ២២.០០ | ៣៦.៩០ | ១៦.៥០ | ១០.៤០ |
| ទុនប្រុងអន្តរជាតិ (ដុល្លារអាមេរិក) | ៤៥០ | ៤៣០ | ៣៥០ | ៣៣០ | ២៩០ |

សត សន្ទស្សន៍មធ្យមប្រើប្រាស់
 មរ មធ្យមភាគនៃរយៈពេល

របាយការណ៍ ហិរញ្ញវត្ថុ

តារាងតុល្យការ

នាថ្ងៃទី ៣១ ខែ ធ្នូ ២០១៦

| | ២០១៦ | |
|-------------------------------|------------------|------------------|
| | ដុល្លារអាមេរិក | ពាន់រៀល |
| ទ្រព្យសកម្ម | | |
| សាច់ប្រាក់ក្នុងដៃ | ៤,១៣០ | ១៦,៦៧៣ |
| សមតុល្យសាច់ប្រាក់នៅធនាគារជាតិ | ២០,០២៨ | ៨០,៨៥៣ |
| សមតុល្យសាច់ប្រាក់នៅធនាគារឯកជន | ៣៨០,១៨៣ | ១,៥៣៤,៧៩៩ |
| ឥណទានទៅអតិថិជន | ១,៦៨៩,៤៥១ | ៦,៨២០,៣១៤ |
| គណនីត្រូវទារផ្សេងៗ | ២៧,០៥៥ | ១០៩,២២១ |
| ទ្រព្យសម្បត្តិ និងបរិក្ខារ | ៤៩,៦៨៣ | ២០០,៥៧០ |
| ទ្រព្យសម្បត្តិអរូបិយ | ៣៧,៨៩៥ | ១៥២,៩៨២ |
| ទ្រព្យសកម្មសរុប | ២,២០៨,៤២៥ | ៨,៩១៥,៤១២ |
| បំណុល និងមូលធន | | |
| បំណុល | | |
| កម្ចីរយៈពេលវែង | ២,០០០,០០០ | ៨,០៧៤,០០០ |
| បំណុលរយៈពេលខ្លីផ្សេងៗ | ១៩,៥៩៤ | ៧៩,១០១ |
| បំណុលសរុប | ២,០១៩,៥៩៤ | ៨,១៥៣,១០១ |
| មូលធន | | |
| ដើមទុន | ៣០០,០០០ | ១,២១១,១០០ |
| ខាតបង្គរ | (១១១,១៦៩) | (៤៤៨,៧៨៩) |
| មូលធនសរុប | ១៨៨,៨៣១ | ៧៦២,៣១១ |
| បំណុលនិងមូលធនសរុប | ២,២០៨,៤២៥ | ៨,៩១៥,៤១២ |

របាយការណ៍លទ្ធផល

សម្រាប់ការិយបរិច្ឆេទចាប់ពីថ្ងៃទី ៨ ធ្នូ ២០១៥ រហូតដល់ ៣១ ធ្នូ ២០១៦

| | ២០១៦ | |
|-------------------------------------|------------------|------------------|
| | ដុល្លារអាមេរិក | ពាន់រៀល |
| ចំណូលការប្រាក់ | ១៣៩,១៧៥ | ៥៦១,៨៤៩ |
| ចំណូលប្រតិបត្តិការផ្សេងៗ | ១៩,២៦៦ | ៧៧,៧៧៧ |
| ចំណូលប្រតិបត្តិការសរុប | ១៥៨,៤៤១ | ៦៣៩,៦២៦ |
| ចំណាយប្រតិបត្តិការផ្សេងៗ | (១៧៥,០០៧) | (៧០៦,៥០៣) |
| បន្ទុកហិរញ្ញប្បទាន | (៩៣,០២៣) | (៣៧៥,៥៣៤) |
| ខាតមុនដកចំណាយពន្ធ | (១០៩,៥៨៩) | (៤៤២,៤១១) |
| ចំណាយពន្ធ | (១,៥៨០) | (៦,៣៧៨) |
| ខាតសុទ្ធសម្រាប់ការិយបរិច្ឆេទ | (១១១,១៦៩) | (៤៤៨,៧៨៩) |

របាយការណ៍បម្រែបម្រួលមូលធន

សម្រាប់ការិយបរិច្ឆេទចាប់ពីថ្ងៃទី ៨ ធ្នូ ២០១៥ រហូតដល់ ៣១ ធ្នូ ២០១៦

| | ភាគដើមទុន ដុល្លារអាមេរិក | ខាតបង្គុះ ដុល្លារអាមេរិក | សរុប ដុល្លារអាមេរិក |
|-----------------------------|-----------------------------|-----------------------------|------------------------|
| សមតុល្យនៅថ្ងៃទី៨ ធ្នូ ២០១៥ | ៣០០,០០០ | - | ៣០០,០០០ |
| ខាតក្នុងការិយបរិច្ឆេទ | - | (១១១,១៦៩) | (១១១,១៦៩) |
| សមតុល្យនៅថ្ងៃទី៣១ ធ្នូ ២០១៦ | ៣០០,០០០ | (១១១,១៦៩) | ១៨៨,៨៣១ |
| (គិតជាពាន់រៀល) | ១,២១១,១០០ | (៤៤៨,៧៨៩) | ៧៦២,៣១១ |

របាយការណ៍លំហូរសាច់ប្រាក់

សម្រាប់ការិយបរិច្ឆេទចាប់ពីថ្ងៃទី ៨ ធ្នូ ២០១៥
រហូតដល់ ៣១ ធ្នូ ២០១៦

| | ២០១៦ | |
|---|----------------|------------------|
| | ដុល្លារអាមេរិក | ពាន់រៀល |
| លំហូរសាច់ប្រាក់ពីសកម្មភាពប្រតិបត្តិការ | | |
| ខាតមុនដកចំណាយពន្ធ | (១០៩,៥៨៩) | (៤៤២,៤១១) |
| និយ័តកម្ម៖ | | |
| រំលស់ទ្រព្យសម្បត្តិអរូបី | ៥,០០៥ | ២០,២០៥ |
| រំលស់ទ្រព្យសម្បត្តិ និងបរិក្ខារ | ១៧,៣៧២ | ៧០,១៣១ |
| ចំណាយការប្រាក់ | ៩៣,០២៣ | ៣៧៥,៥៣៤ |
| ចំណូលប្រតិបត្តិការមុនពេលបម្រែបម្រួលទុនបង្វិល | ៥,៨១១ | ២៣,៤៥៩ |
| បម្រែបម្រួលដើមទុនបង្វិល៖ | | |
| ឥណទានទៅអតិថិជន | (១,៦៨៩,៤៥១) | (៦,៨២០,៣១៤) |
| គណនីត្រូវទទួលផ្សេងៗ | (២៧,០៥៥) | (១០៩,២២១) |
| បំណុលផ្សេងៗ | ៩,៥៩៤ | ៣៨,៧៣១ |
| សាច់ប្រាក់ប្រើក្នុងសកម្មភាពប្រតិបត្តិការ | (១,៧០១,១០១) | (៦,៨៦៧,៣៤៥) |
| ប្រាក់តម្កល់តាមច្បាប់ | (១៥,០០០) | (៦០,៥៥៥) |
| ពន្ធដែលបានបង់ | (១,៥៨០) | (៦,៣៧៨) |
| សាច់ប្រាក់ប្រើក្នុងសកម្មភាពប្រតិបត្តិការ | (១,៧១៧,៦៨១) | (៦,៩៣៤,២៧៨) |
| លំហូរសាច់ប្រាក់ពីសកម្មភាពវិនិយោគ | | |
| ការទិញទ្រព្យសម្បត្តិ និង បរិក្ខារ | (៦៧,០៥៥) | (២៧០,៧០១) |
| ការទិញទ្រព្យសម្បត្តិអរូបី | (៤២,៩០០) | (១៧៣,១៨៧) |
| សាច់ប្រាក់សុទ្ធប្រើក្នុងសកម្មភាពវិនិយោគ | (១០៩,៩៥៥) | (៤៤៣,៨៨៨) |
| លំហូរសាច់ប្រាក់ពីសកម្មភាពហិរញ្ញប្បទាន | | |
| សាច់ប្រាក់ទទួលបានពីកម្ចី | ២,០០០,០០០ | ៨,០៧៤,០០០ |
| ចំណាយការប្រាក់ | (៨៣,០២៣) | (៣៣៥,១៦៤) |
| សាច់ប្រាក់ទទួលបានពីការបោះផ្សាយភាគហ៊ុន | ៣០០,០០០ | ១,២១១,១០០ |
| សាច់ប្រាក់សុទ្ធពីសកម្មភាពហិរញ្ញប្បទាន | ២,២១៦,៩៧៧ | ៨,៩៤៩,៩៣៦ |
| កំណើននៃសាច់ប្រាក់និងសាច់ប្រាក់សមមូល | ៣៨៩,៣៤១ | ១,៥៧១,៧៧០ |
| សាច់ប្រាក់និងសាច់ប្រាក់សមមូលនាដើមការិយបរិច្ឆេទ | ០ | ០ |
| សាច់ប្រាក់ និងសាច់ប្រាក់សមមូលចុងគ្រា | ៣៨៩,៣៤១ | ១,៥៧១,៧៧០ |
| សាច់ប្រាក់និងសាច់ប្រាក់សមមូលចុងគ្រារួមមាន៖ | | |
| សាច់ប្រាក់ក្នុងដៃ | ៤,១៣០ | ១៦,៦៧៣ |
| សមតុល្យនៅធនាគារជាតិ (មិនរួមបញ្ចូលប្រាក់តម្កល់តាមច្បាប់) | ៥,០២៨ | ២០,២៩៨ |
| សមតុល្យនៅធនាគារផ្សេងៗ | ៣៨០,១៨៣ | ១,៥៣៤,៧៩៩ |
| សាច់ប្រាក់និងសាច់ប្រាក់សមមូលចុងគ្រាសរុប | ៣៨៩,៣៤១ | ១,៥៧១,៧៧០ |

កំណត់សម្គាល់លើរបាយការណ៍ហិរញ្ញវត្ថុ

កំណត់សម្គាល់ ១៖ គោលការណ៍គណនេយ្យសំខាន់ៗ

របាយការណ៍ហិរញ្ញវត្ថុរបស់គ្រឹះស្ថានត្រូវបានរៀបចំឡើង ដោយប្រើប្រាស់វិធីសាស្ត្រ សន្មត់ថ្លៃដើម លើកលែងនូវអ្វីដែលបានបញ្ជាក់ក្នុងរបាយការណ៍ហិរញ្ញវត្ថុនេះ។

ការរៀបចំរបាយការណ៍ហិរញ្ញវត្ថុ ដោយអនុលោមតាម ស.វ.ហ.អ.ក តម្រូវឱ្យក្រុមប្រឹក្សាភិបាលធ្វើការប៉ាន់ស្មាន និង សន្មត់ដែលអាចប៉ះពាល់ដល់ទ្រព្យសកម្មជាយថាហេតុ និង បំណុលជាយថាហេតុ។ បន្ថែមលើនេះក្រុមប្រឹក្សាភិបាលតម្រូវឱ្យធ្វើការវិនិច្ឆ័យ ស្របពេលជា មួយនិងការអនុវត្តន៍នូវគោលនយោបាយគណនេយ្យទាំងនេះ។ ការវិនិច្ឆ័យ ការប៉ាន់ស្មាន និងការសន្មត់នេះត្រូវបានធ្វើការបង្ហាញនៅក្នុងកំណត់សម្គាល់របស់របាយការណ៍ហិរញ្ញវត្ថុ។

អនុលោមទៅតាមតម្រូវការរបស់ធនាគារជាតិនៃកម្ពុជា រាល់ទ្រព្យសកម្ម បំណុល និង របាយការណ៍ចំណូលចំណាយ ដែលប្រើប្រាស់ប័ណ្ណបរទេសនៅក្នុងរបាយការណ៍នាដំណាច់ឆ្នាំ ត្រូវបំប្លែងទៅជាប័ណ្ណជាតិគិតជាពាន់រៀល (“ពាន់រៀល”) ដោយប្រើប្រាស់អត្រាប្តូរប្រាក់ជាផ្លូវការដែលចេញផ្សាយដោយធនាគារជាតិនៃកម្ពុជានាការិយបរិច្ឆេទថ្ងៃចេញរបាយការណ៍ហិរញ្ញវត្ថុនេះដែល ១ ដុល្លារអាមេរិក = ៤,០៣៧ រៀល។ ការបំប្លែងបែបនេះមិនអាចបកស្រាយបានថា តំណាងតម្លៃលុយរៀលទាំងបច្ចុប្បន្ន ឬអនាគតដែលអាចបំប្លែងជាប្រាក់ដុល្លារអាមេរិកតាមអត្រាប្តូរប្រាក់នេះ ឬ អត្រាប្តូរប្រាក់ដទៃទៀត។

| កំណត់សម្គាល់ | ដុល្លារអាមេរិក | ពាន់រៀល |
|---------------------------------------|----------------|-----------|
| ២ សមតុល្យនៅធនាគារជាតិនៃកម្ពុជា | | |
| គណនីចរន្ត | ១៥,០០០ | ៦០,៥៥៥ |
| ប្រាក់តម្កល់តាមច្បាប់ | ៥,០២៨ | ២០,២៩៨ |
| សមតុល្យនៅធនាគារជាតិនៃកម្ពុជាសរុប | ២០,០២៨ | ៨០,៨៥៣ |
| ៣ ឥណទានផ្តល់ជូនអតិថិជន | | |
| ឥណទានផ្តល់ខ្លួន | ៤៩៦,០៣១ | ២,០០២,៤៧៦ |
| ឥណទានអាជីវកម្ម | ៦៣៦,១៦៦ | ២,៥៦៨,២០៤ |
| ឥណទានទិញផ្ទះ | ៥៥៧,២៥៤ | ២,២៤៩,៦៣៤ |
| ឥណទានផ្តល់ជូនអតិថិជនសរុប | ១,៦៨៩,៤៥១ | ៦,៨២០,៣១៤ |
| ៤ គណនីត្រូវទទួលផ្សេងៗ | | |
| ការប្រាក់ត្រូវទទួល | ១៨,១៨៧ | ៧៣,៤២១ |
| បុរេប្រទាន | ១,៧៦៤ | ៧,១២១ |
| គណនីទទួលផ្សេងៗ | ៧,១០៤ | ២៨,៦៧៩ |
| គណនីត្រូវទទួលផ្សេងៗសរុប | ២៧,០៥៥ | ១០៩,២២១ |

កំណត់សម្គាល់ ៥៖ គ្រួសារសង្ឃតិ និង បរិក្ខារ

| | ការជួសជុល កែលម្អ ដុំធានាមេរិក | គ្រឿងសម្ភារៈ និង បរិក្ខារ ដុំធានាមេរិក | បរិក្ខារ ការិយាល័យ ដុំធានាមេរិក | អំពូល ដុំធានាមេរិក | យានយន្ត ដុំធានាមេរិក | គ្រឿងបរិក្ខារ ផ្សេងៗ ដុំធានាមេរិក | សរុប ដុំធានាមេរិក |
|--|-------------------------------------|--|---------------------------------------|-----------------------|-------------------------|---|----------------------|
| ផ្ទៃដី | | | | | | | |
| សមតុល្យនាំច្រើនប្រតិបត្តិ អាជីវកម្ម | - | - | - | - | - | - | - |
| ការទិញបន្ថែម | ១១,៥៥៥ | ៦៤៥ | ១០,៥៧០ | ១១,៣៦៣ | ២៦,០០០ | ៦,៩២២ | ៦៧,០៥៥ |
| សមតុល្យនៅច្រើន ៣១,១២,២០១៦ | ១១,៥៥៥ | ៦៤៥ | ១០,៥៧០ | ១១,៣៦៣ | ២៦,០០០ | ៦,៩២២ | ៦៧,០៥៥ |
| រំលស់បន្ត | | | | | | | |
| សមតុល្យនាំច្រើនប្រតិបត្តិ អាជីវកម្ម | - | - | - | - | - | - | - |
| រំលស់ក្នុងការិយបរិក្ខេទ | ៣,៧១៣ | ៣២២ | ៣,៤៨៧ | ២,៩៩០ | ៣,៧៩២ | ៣,០៦៨ | ១៧,៣៧២ |
| សមតុល្យនៅច្រើន ៣១,១២,២០១៦ | ៣,៧១៣ | ៣២២ | ៣,៤៨៧ | ២,៩៩០ | ៣,៧៩២ | ៣,០៦៨ | ១៧,៣៧២ |
| តម្លៃសរុប | | | | | | | |
| សមតុល្យនាំច្រើន ៣១,១២,២០១៦ | ៧,៨៤២ | ៣២៣ | ៧,០៨៣ | ៨,៣៧៣ | ២២,២០៨ | ៣,៨៥៤ | ៤៩,៦៨៣ |
| (គិតជាពាន់រៀល នាំច្រើន ៣១,១២,២០១៦) | ៣១,៦៥៨ | ១,៣០៤ | ២៨,៥៩៤ | ៣៣,៨០២ | ៨៩,៦៥៤ | ១៥,៥៩៩ | ២០០,៥៧០ |

សម្គាល់

ដុល្លារអាមេរិក

លានរៀល

| | | | |
|-----------|---|----------------|----------------|
| ៦ | ទ្រព្យសកម្មអរូបី | | |
| | សមតុល្យនាថ្ងៃចាប់ផ្តើមប្រតិបត្តិអាជីវកម្ម | - | - |
| | ការទិញបន្ថែម | ៤២,៩០០ | ១៧៣,១៨៧ |
| | សមតុល្យនាថ្ងៃទី ៣១,១២,២០១៦ | ៤២,៩០០ | ១៧៣,១៨៧ |
| | រំលស់បង្កើន | | |
| | សមតុល្យនាថ្ងៃចាប់ផ្តើមប្រតិបត្តិអាជីវកម្ម | - | - |
| | រំលស់ក្នុងការិយបរិច្ឆេទ | ៥,០០៥ | ២០,២០៥ |
| | សមតុល្យនាថ្ងៃទី ៣១,១២,២០១៦ | ៥,០០៥ | ២០,២០៥ |
| | Carrying amounts | | |
| | សមតុល្យយោងនាថ្ងៃទី ៣១,១២,២០១៦ | ៣៧,៨៩៥ | ១៥២,៩៨២ |
| ៧ | បំណុលផ្សេងៗ | | |
| | ចំណាយការប្រាក់បង្ករ | ១០,០០០ | ៤០,៣៧០ |
| | ពន្ធកាត់ទុកដែលត្រូវសង | ២,៤២២ | ៩,៧៧៨ |
| | បំណុលផ្សេងៗ | ៧,១៧២ | ២៨,៩៥៣ |
| | សរុបបំណុលផ្សេងៗ | ១៩,៥៩៤ | ៧៩,១០១ |
| ៨ | បំណុលការប្រាក់ | | |
| | ឥណទានទៅអតិថិជន | ១៣៨,៣៥៨ | ៥៥៨,៥៥១ |
| | ប្រាក់បញ្ញើនៅធនាគារ | ៨១៧ | ៣,២៩៨ |
| | សរុបបំណុលការប្រាក់ | ១៣៩,១៧៥ | ៥៦១,៨៤៩ |
| ៩ | បំណុលប្រតិបត្តិការផ្សេងៗ | | |
| | កម្រៃជើងសារ | ១៩,០៦៦ | ៧៦,៩៦៩ |
| | បំណុលផ្សេងៗ | ២០០ | ៨០៨ |
| | សរុបបំណុលប្រតិបត្តិការផ្សេងៗ | ១៩,២៦៦ | ៧៧,៧៧៧ |
| ១០ | បំណុលប្រតិបត្តិការផ្សេងៗ | | |
| | ចំណាយផ្នែកទំនាក់ទំនង | ២,០៩៥ | ៨,៤៥៨ |
| | រំលស់ | ២២,៣៧៧ | ៩០,៣៣៦ |
| | ចំណាយលើសមាជិកភាពនិងសេវាកម្ម | ៥,៩២៨ | ២៣,៩៣១ |
| | ចំណាយលើអជ្ញាប័ណ្ណ | ៤,២៣៦ | ១៧,១០១ |
| | ចំណាយលើអាហារនិងការកំសាន្តនានា | ៦៣០ | ២,៥៤៣ |
| | ចំណាយលើសេវាកម្មវិជ្ជាជីវៈ | ៧,០១០ | ២៨,២៩៩ |
| | ចំណាយលើបុគ្គលិក | ៩៣,២១៨ | ៣៧៦,៣២១ |
| | ចំណាយលើការជួសជុលនិងការថែទាំ | ៣២២ | ១,៣០០ |
| | ចំណាយជួលផ្ទះ | ១១,០៥៦ | ៤៤,៦៣៣ |
| | ចំណាយលើសម្ភារៈការិយាល័យ | ៨,០៥៩ | ៣២,៥៣៤ |
| | ចំណាយក្នុងការធ្វើដំណើរ | ៦,៦៨៨ | ២៦,៩៩៩ |
| | ចំណាយទឹកភ្លើង | ២,៥៨៨ | ១០,៤៨៨ |
| | ចំណាយផ្សេងៗ | ១០,៨០០ | ៤៣,៦០០ |
| | សរុបបំណុលប្រតិបត្តិការផ្សេងៗ | ១៧៥,០០៧ | ៧០៦,៥០៣ |

របាយការណ៍សវនករឯករាជ្យ

(ដកស្រង់ពីរបាយការណ៍សវនកម្មឯករាជ្យ)

យើងខ្ញុំបានធ្វើសវនកម្មទៅលើរបាយការណ៍ហិរញ្ញវត្ថុរបស់ គ្រឹះស្ថានមីក្រូហិរញ្ញវត្ថុសហការ ភីអិលស៊ី ហៅកាត់ថា “គ្រឹះស្ថាន” រួមមានតារាងតុល្យការនាថ្ងៃទី ៣១ ខែធ្នូ ឆ្នាំ២០១៦ របាយការណ៍លទ្ធផល របាយការណ៍ បម្រែបម្រួលមូលធន និងរបាយការណ៍លម្អិតសាច់ប្រាក់ សម្រាប់ការិយបរិច្ឆេទចាប់ពីថ្ងៃទី៨ ខែធ្នូ ឆ្នាំ ២០១៥ (ថ្ងៃចុះបញ្ជីពាណិជ្ជកម្ម) ដល់ថ្ងៃទី ៣១ ខែ ធ្នូ ឆ្នាំ ២០១៦។

តាមមតិយោបល់របស់យើងខ្ញុំ របាយការណ៍ហិរញ្ញវត្ថុបង្ហាញនូវទិដ្ឋភាពពិត និងត្រឹមត្រូវនៃស្ថានភាពហិរញ្ញវត្ថុរបស់គ្រឹះស្ថាននាថ្ងៃទី៣១ ខែធ្នូ ឆ្នាំ២០១៦ ព្រមទាំងលទ្ធផលនៃប្រតិបត្តិការអាជីវកម្ម និងស្ថានភាពលំហូរសាច់ប្រាក់របស់គ្រឹះស្ថានសម្រាប់ដំណាច់ឆ្នាំនេះ ដោយអនុលោមទៅតាមស្តង់ដារគណនេយ្យកម្ពុជា និងគោលការណ៍ណែនាំរបស់ធនាគារជាតិនៃកម្ពុជា។

មូលដ្ឋានក្នុងការបញ្ចេញមតិយោបល់

យើងខ្ញុំបានធ្វើសវនកម្មដោយអនុលោមទៅតាមស្តង់ដារសវនកម្មអន្តរជាតិនៃកម្ពុជា (“CISAs”) ។ កាតព្វកិច្ចរបស់យើងខ្ញុំបានធ្វើតាមស្តង់ដារ ដោយផ្អែកលើទំនួលខុសត្រូវរបស់សវនកម្មឯករាជ្យទៅលើការធ្វើសវនកម្មរបាយការណ៍ហិរញ្ញវត្ថុក្នុងរបាយការណ៍របស់យើងខ្ញុំ។ យើងខ្ញុំជឿជាក់ ភស្តុតាងសវនកម្មដែលយើងខ្ញុំប្រមូលបានមានភាពគ្រប់គ្រាន់ និងសមស្របសម្រាប់ជាមូលដ្ឋានក្នុងការបញ្ចេញមតិរបស់យើងខ្ញុំ។

ទំនួលខុសត្រូវឯករាជ្យភាព និងក្រមសីលធម៌

យើងខ្ញុំគឺជាសវនករឯករាជ្យរបស់ក្រុមហ៊ុនដោយអនុលោមតាមស្តង់ដារក្រុមប្រឹក្សាអន្តរជាតិសម្រាប់គណនេយ្យករ ដែលជាក្រមសីលធម៌សម្រាប់គណនេយ្យជំនាញ (“IESBA Code”) ហើយយើងខ្ញុំបានបំពេញនូវទំនួលខុសត្រូវក្រមសីលធម៌ដោយអនុលោមតាមក្រុមប្រឹក្សាស្តង់ដារអន្តរជាតិសម្រាប់គណនេយ្យករដែលជាក្រមសីលធម៌សម្រាប់គណនេយ្យករជំនាញ។

ព័ត៌មានក្រៅពីរបាយការណ៍ហិរញ្ញវត្ថុ និងរបាយការណ៍របស់សវនករ

ក្រុមប្រឹក្សាភិបាលទទួលខុសត្រូវនូវព័ត៌មានផ្សេងទៀត។ ព័ត៌មានដែលមានក្នុងរបាយការណ៍ក្រុមប្រឹក្សាភិបាលបន្ថែមមិន រួមបញ្ចូលនូវរបាយការណ៍ហិរញ្ញវត្ថុរបស់គ្រឹះស្ថាននិងរបាយការណ៍របស់សវនករឯករាជ្យយើងខ្ញុំទេ។

តាមមតិយោបល់របស់យើងខ្ញុំ របាយការណ៍ហិរញ្ញវត្ថុរបស់គ្រឹះស្ថាន មិនបានបង្ហាញក្នុងរបាយការណ៍របស់ក្រុមប្រឹក្សាភិបាល ហើយយើងមិនបានបង្ហាញពីទម្រង់នៃការសន្និដ្ឋានលើការធានាណាមួយឡើយ។

ទាក់ទងជាមួយនឹងការធ្វើសវនកម្មរបាយការណ៍ហិរញ្ញវត្ថុរបស់គ្រឹះស្ថាន យើងខ្ញុំមានកាតព្វកិច្ចក្នុងការតាមដានរបាយការណ៍របស់ក្រុមប្រឹក្សាភិបាលនិងការអនុវត្តពិចារណាថា តើរបាយការណ៍របស់ក្រុមប្រឹក្សាភិបាល គឺមានភាពជាសារវ័ន្ត មិនស្របតាមរបាយការណ៍ហិរញ្ញវត្ថុរបស់គ្រឹះស្ថាន ឬការយល់ដឹងរបស់យើងខ្ញុំទទួលបានក្នុងសវនកម្ម ឬក៏ហុសធុងជាសារវ័ន្តត្រូវបានបង្ហាញ។

ប្រសិនបើផ្អែកលើការងារដែលយើងខ្ញុំបានអនុវត្ត យើងខ្ញុំសន្និដ្ឋានថា របាយការណ៍របស់ក្រុមប្រឹក្សាភិបាលមានកំហុសធ្ងន់ជាសារវ័ន្ត យើងខ្ញុំតម្រូវឲ្យរាយការណ៍ពីការពិត តែយើងខ្ញុំមិនមានអ្វីដើម្បីរាយការណ៍ក្នុងរឿងនេះទេ។

ទំនួលខុសត្រូវរបស់ក្រុមប្រឹក្សាភិបាលលើរបាយការណ៍ហិរញ្ញវត្ថុ

ក្រុមប្រឹក្សាភិបាល ជាអ្នកទទួលខុសត្រូវក្នុងការរៀបចំរបាយការណ៍ហិរញ្ញវត្ថុ ដែលបង្ហាញនូវទិដ្ឋភាពពិត និងត្រឹមត្រូវដោយអនុលោមទៅតាមស្តង់ដារគណនេយ្យកម្ពុជា និងគោលការណ៍ណែនាំរបស់ធនាគារជាតិនៃកម្ពុជា។ ការរក្សានូវប្រព័ន្ធត្រួតពិនិត្យផ្ទៃក្នុងសំខាន់ៗដែលក្រុមប្រឹក្សាភិបាលកំណត់ថាមានភាពចាំបាច់ក្នុងការរៀបចំរបាយការណ៍ហិរញ្ញវត្ថុឲ្យជឿជាក់ផុតពីកំហុសធ្ងន់ជាសារវ័ន្តដែលបណ្តាលមកពីការក្លែងបន្លំ ឬការភ័ន្តច្រឡំ។

ក្នុងការរៀបចំរបាយការណ៍ហិរញ្ញវត្ថុរបស់គ្រឹះស្ថាន ក្រុមប្រឹក្សាភិបាលមានភារកិច្ចធ្វើការវាយតម្លៃពីលទ្ធផលនៃសមត្ថភាពរបស់គ្រឹះស្ថានក្នុងការបន្តនិរន្តរភាព ការលាតត្រដាង ដូចដែលមានបញ្ហាទាក់ទងទៅនឹងការបន្តនិរន្តរភាព និងការប្រើប្រាស់មូលដ្ឋាននិរន្តរភាពគណនេយ្យ លុះត្រាតែក្រុមប្រឹក្សាភិបាលមានបំណងបំពេញជាសាច់ប្រាក់របស់គ្រឹះស្ថាន ឬដើម្បីបញ្ឈប់ប្រតិបត្តិការ ឬមិនមានជម្រើសផ្សេងទេដើម្បីធ្វើដូច្នោះបាន។

ទំនួលខុសត្រូវរបស់សវនករឯករាជ្យលើរបាយការណ៍ហិរញ្ញវត្ថុ

គោលបំណងរបស់យើងខ្ញុំគឺដើម្បីទទួលបានអំណះអំណាងយ៉ាងសមហេតុផល ថាតើរបាយការណ៍ហិរញ្ញវត្ថុពុំមានកំហុសធ្ងន់ជាសារវន្តដែលបណ្តាលមកពីការក្លែងបន្លំ ឬការភ័ន្តច្រឡំ និង ចេញនូវរបាយការណ៍របស់សវនករឯករាជ្យដែលមានការបញ្ចេញមតិយោបល់របស់យើងខ្ញុំ។ អំណះអំណាងយ៉ាងសមហេតុផល គឺជាអំណះអំណាងកម្រិតខ្ពស់ ប៉ុន្តែមិនអាចធានាថាមតិយោបល់របស់សវនករអនុលោមទៅតាមស្តង់ដារសវនកម្មអន្តរជាតិនៃកម្ពុជា តែងតែការពារនូវកំហុសធ្ងន់ជាសារវន្ត នៅពេលកើតមានឡើងនោះទេ។ ភាពខុសធ្ងន់ដែលបណ្តាលមកពីការក្លែងបន្លំ ឬការភ័ន្តច្រឡំ ត្រូវបានពិចារណាថាជាកំហុសធ្ងន់ជា សារវន្ត ប្រសិនបើជាលក្ខណៈបុគ្គល ឬជាក្រុមពួកគេអាចនឹងត្រូវបាន គេរំពឹងថាប្រើប្រាស់ឥទ្ធិពលសេដ្ឋកិច្ចក្នុងការគ្រប់គ្រងលើការសម្រេចចិត្តរបស់អ្នកប្រើប្រាស់នៅលើមូលដ្ឋាននៃរបាយការណ៍ហិរញ្ញវត្ថុនេះ។

យើងខ្ញុំបានធ្វើសវនកម្មដោយអនុលោមទៅតាមស្តង់ដារសវនកម្មអន្តរជាតិនៃកម្ពុជា យើងអនុវត្តការវិនិច្ឆ័យដែលមានជំនាញវិជ្ជាជីវៈ និងរក្សាបាននូវការសង្ស័យដែលមានជំនាញវិជ្ជាជីវៈតាមរយៈការធ្វើសវនកម្ម។យើងបានធ្វើ៖

- ❖ កំណត់ និងការវាយតម្លៃហានិភ័យកំហុសធ្ងន់ជាសារវន្តនៃរបាយការណ៍ហិរញ្ញវត្ថុរបស់គ្រឹះស្ថានថាតើការក្លែងបន្លំ ឬការភ័ន្តច្រឡំ រៀបចំនិងអនុវត្តតាមនីតិវិធីសវនកម្មអាចឆ្លើយតបទៅនឹងហានិភ័យទាំងនោះ និងទទួលបាននូវភស្តុតាងសវនកម្មគ្រប់គ្រាន់និងសមស្របដើម្បីផ្តល់នូវមូលដ្ឋានក្នុងការបញ្ចេញមតិយោបល់របស់យើងខ្ញុំ។ ហានិភ័យនៃការមិនរកឃើញកំហុសធ្ងន់ជាសារវន្តជាលទ្ធផលបណ្តាលមកពីការក្លែងបន្លំច្រើនជាងការភ័ន្តច្រឡំ ការក្លែងបន្លំអាចពាក់ព័ន្ធនឹងការយុបយិតគ្នាការក្លែងបន្លំ ការលុបចោលដោយចេតនាការបកស្រាយខុស ឬការបដិសេធនៃការត្រួតពិនិត្យផ្ទៃក្នុង។
- ❖ ទទួលយកការយល់ដឹងពីការត្រួតពិនិត្យផ្ទៃក្នុងដែលពាក់ព័ន្ធនឹងការធ្វើសវនកម្មមួយក្នុងគោលបំណង ដើម្បីរៀបចំនីតិវិធីសវនកម្មដែលជាសមរម្យនៅក្នុងកាលៈទេសៈ ប៉ុន្តែមិនមែនសម្រាប់គោលបំណងនៃការបង្ហាញមតិយោបល់លើប្រសិទ្ធភាពនៃការត្រួតពិនិត្យផ្ទៃក្នុងរបស់គ្រឹះស្ថាននោះទេ។
- ❖ វាយតម្លៃនូវភាពសមស្របនៃគោលនយោបាយគណនេយ្យនិងការប៉ាន់ស្មានគណនេយ្យសមហេតុផល និងបង្ហាញការទាក់ទងដែលធ្វើឡើងដោយក្រុមប្រឹក្សាភិបាល។

❖ សេចក្តីសន្និដ្ឋានលើភាពសមស្របនៃការគ្រប់គ្រងលើការប្រើប្រាស់មូលដ្ឋាននិរន្តរភាពគណនេយ្យ និងផ្នែកលើភស្តុតាងសវនកម្មដែលទទួលបានថាតើជាភាពជាសារវន្តមិនមានច្បាស់លាស់ ដែលទាក់ទងនឹងព្រឹត្តិការណ៍ ឬលក្ខខណ្ឌដែលអាចសង្ស័យយ៉ាងខ្លាំងលើសមត្ថភាពរបស់គ្រឹះស្ថានក្នុងការបន្តនិរន្តរភាព។ ប្រសិនបើយើងខ្ញុំសន្និដ្ឋានថាជាភាពសារវន្តមិនមានច្បាស់លាស់ យើងខ្ញុំត្រូវបានទាមទារការយកចិត្តទុកដាក់នៅក្នុងរបាយការណ៍សវនករឯករាជ្យរបស់យើងខ្ញុំ បង្ហាញការទាក់ទងនៅក្នុងរបាយការណ៍ហិរញ្ញវត្ថុរបស់គ្រឹះស្ថាន ឬបើការបង្ហាញបែបនេះគឺមិនគ្រប់គ្រាន់ដើម្បីកែប្រែមតិយោបល់របស់យើងខ្ញុំទេ។ ការសន្និដ្ឋានរបស់យើងខ្ញុំ គឺផ្អែកលើភស្តុតាងសវនកម្មដែលទទួលបានរហូតដល់កាលបរិច្ឆេទនៃការបន្តនិរន្តរភាពរបាយការណ៍សវនករឯករាជ្យរបស់យើងខ្ញុំ។

❖ ការវាយតម្លៃលើភាពគ្រប់គ្រាន់នៃការបង្ហាញទាំងឡាយរចនាសម្ព័ន្ធ និងមាតិកានៅក្នុងរបាយការណ៍ហិរញ្ញវត្ថុរបស់គ្រឹះស្ថាន រួមមានកំណត់បង្ហាញព័ត៌មាន ថាតើរបាយការណ៍ហិរញ្ញវត្ថុរបស់គ្រឹះស្ថានបង្ហាញពីប្រតិបត្តិការមូលដ្ឋាននិងព្រឹត្តិការណ៍ប្រកបដោយសេចក្តីសម្រេចក្នុងការបង្ហាញនូវភាពត្រឹមត្រូវ។

យើងខ្ញុំទាក់ទងជាមួយក្រុមប្រឹក្សាភិបាលពាក់ព័ន្ធនឹងបញ្ហាដទៃទៀត វិសាលភាពដែលបានគ្រោងទុក និងការកំណត់ពេលវេលានៃការធ្វើសវនកម្ម និងការស្វែងរកការធ្វើសវនកម្មយ៉ាងសំខាន់ រួមបញ្ចូលទាំង ឯកភ្នំសំខាន់ណាមួយនៅក្នុងការត្រួតពិនិត្យផ្ទៃក្នុងដែលយើងសម្គាល់ក្នុងកំឡុងពេលធ្វើសវនកម្មរបស់យើងខ្ញុំ។



មី ឌី អូ (ខេមបូឌា) លីមីតធីត
 រាជធានីភ្នំពេញ
 ព្រះរាជាណាចក្រកម្ពុជា
 ថ្ងៃទី ២១ ខែ មេសា ឆ្នាំ២០១៧

ព័ត៌មានក្រុមហ៊ុន

ការិយាល័យកណ្តាល

អាសយដ្ឋានបច្ចុប្បន្ន (សីហា ២០១៥ – កក្កដា ២០១៧)

#៣៦៨, ផ្លូវ ៤៥៤, សង្កាត់ទួលទំពូង១,
ខណ្ឌចំការមន, ភ្នំពេញ, ព្រះរាជាណាចក្រកម្ពុជា

ទូរស័ព្ទ : +៨៥៥ (០)២៣ ៩៦៧ ៧៧៩
អ៊ីម៉ែល : sahakamfi@sahakamfi.com
គេហទំព័រ : www.sahakamfi.com
សេវាកម្មអតិថិជន : +៨៥៥ (០)៦១ ៥០០ ៩៧៩ | +៨៥៥ (០)៩៣ ៥០០ ៩៧៩
អ៊ីម៉ែល : info@sahakamfi.com

អាសយដ្ឋានបច្ចុប្បន្ន (សីហា ២០១៧)

#២០៦ អ៊ី០អ៊ី១, ផ្លូវកែង ១៥៥ & ៤៧០, សង្កាត់ទួលទំពូង១,
ខណ្ឌចំការមន, ភ្នំពេញ, ព្រះរាជាណាចក្រកម្ពុជា

ទូរស័ព្ទ : +៨៥៥ (០)២៣ ៩៦៧ ៧៧៩
អ៊ីម៉ែល : sahakamfi@sahakamfi.com
គេហទំព័រ : www.sahakamfi.com
សេវាកម្មអតិថិជន : +៨៥៥ (០)៦១ ៥០០ ៩៧៩ | +៨៥៥ (០)៩៣ ៥០០ ៩៧៩
អ៊ីម៉ែល : info@sahakamfi.com

